

MINISTERIET

SLOTS- OG KULTURSTYRELSEN

UNDERSØGELSE AF KØN I KUNSTMUSEERS INDSAMLING 2023

UNDERSØGELSE AF KØN I KUNSTMUSEERS INDSAMLING 2023

I undersøgelsen kortlægges kunstmuseernes indsamling i 2023 med fokus på, hvilken kønsidentitet kunstnerne bag de nyindkøbte værker har.

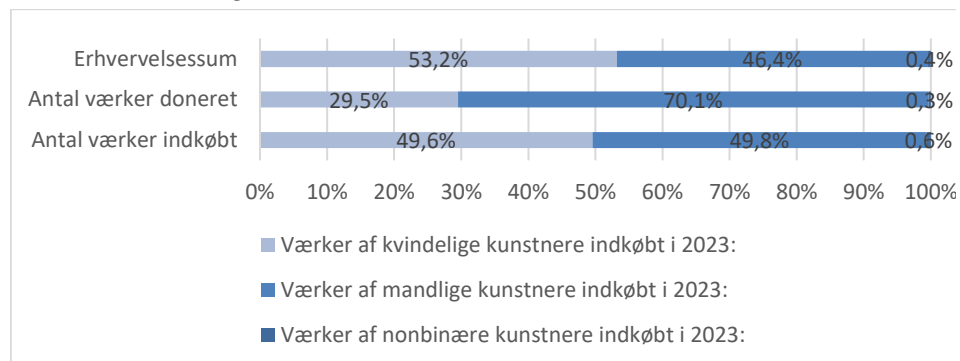
De 37 statslige og statsanerkendte museer med kunsthistorisk ansvar indgår i opgørelsen. Inkluderet heri er syv museer, der ud over et kunsthistorisk ansvarsområde også varetager et eller flere andre fagområder (kultur- og naturhistorie). Her relaterer besvarelsene sig kun til de kunsthistoriske afdelinger.

FORDELINGEN AF KØN ER MERE LIGELIG BLANDT DE INDKØBTE END DE DONEREDE VÆRKER I 2023

- 49,8% (230) af de indkøbte værker er skabt af kvindelige kunstnere, mens 49,6% (229) er skabt af mandlige kunstnere. 0,6% (3) af værkerne er skabt af nonbinære kunstnere.
- 70 % af de værker, der blev doneret til museerne i 2023 er skabt af mandlige kunstnere. 29,5% og 0,3% af de donerede værker er skabt af henholdsvis kvindelige og nonbinære kunstnere.
- Hvad værkernes indkøbspriser angår, er et værk erhvervet af en kvindelig kunstner i gennemsnit 21.474 kr. dyrere i 2023, end et værk skabt af en mandlig kunstner og 60.872 kr. dyrere end et værk skabt af en nonbinær kunstner.

FIGUR 1

Overordnet fordeling af indkøbte værker

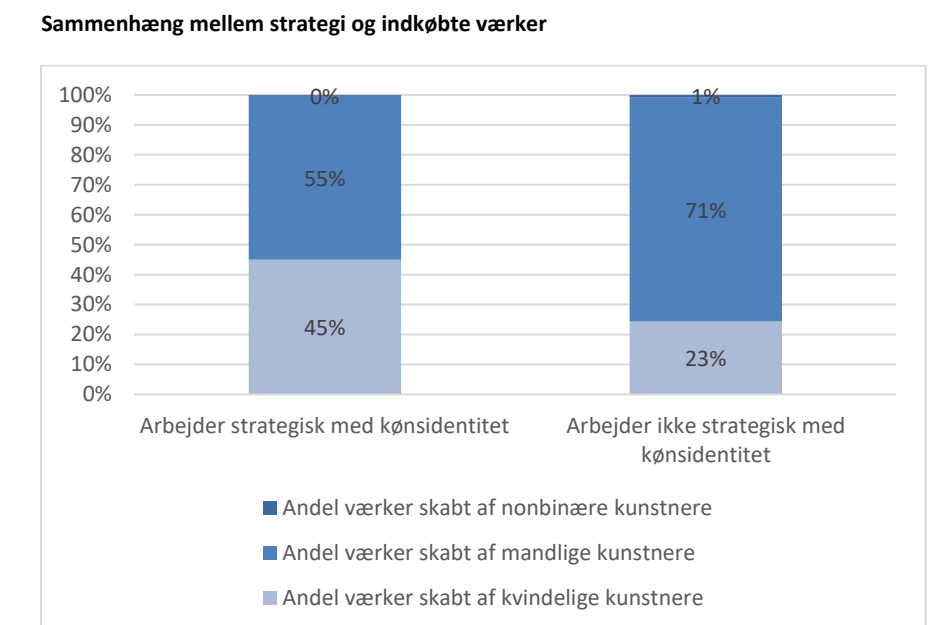


SAMMENHÆNG MELLEM INDKØB OG STRATEGI

59 pct. af museerne oplyser, at de arbejder strategisk med kønsidentitet.

I data ses en positiv sammenhæng mellem andelen af indkøbte værker skabt af kvindelige kunstnere og museernes strategiske arbejde med kønsidentitet. Forskellen i indsamlingen af værker skabt af kvindelige kunstnere hos museer, der arbejder strategisk med kønsidentitet og museer, der ikke arbejder strategisk med kønsidentitet, er 22 procentpoint. *Figur 2.*

FIGUR 2



UNDERSØGELSE AF KØN I ÅBNEDE UDS STILLINGER

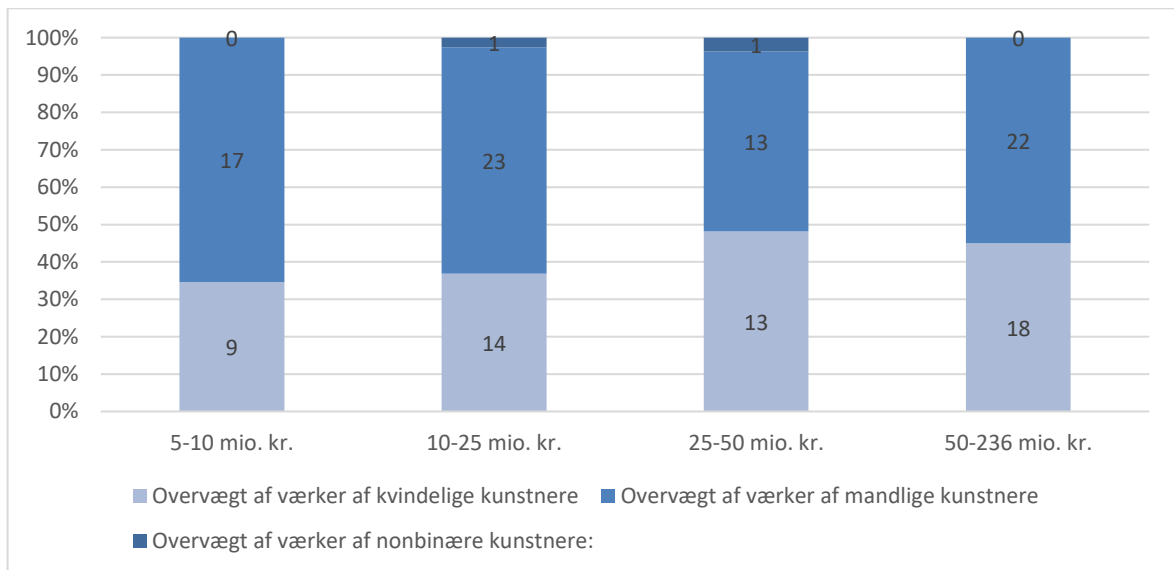
Undersøgelsen omfatter også repræsentation af kønsidentitet i museernes åbnede udstillinger i 2023. 13 af museerne angiver at have åbnet i alt 19 udstillinger i 2023, som tematiserer kønsidentitet.

MANDLIGE KUNSTNERE ER OVERREPRÆSENTEREDE I MUSE-ERNES UDS STILLINGER

De mindre museer har en overvægt af særudstillinger med overvægt af mandlige kunstnere, mens museerne med en omsætning mellem 25 og 50 mio. kr. har en mere ligelig fordeling.

FIGUR 3

Åbnede udstillinger fordelt på kønsidentitet



METODISKE OVERVEJELSER OG FORBEHOLD

- Indberetningerne må læses med forbehold for, at det er museernes umiddelbare opfattelse af kunstnernes kønsidentitet. Slots- og Kulturstyrelsen har ikke bedt museerne henvende sig til nulevende kunstnere eller eventuelle efterkommere for at afdække kønsidentitet.
- Museerne har forskellig registreringspraksis og arbejder ikke nødvendigvis med identiske værkdefinitioner. Det betyder, at en serie værker på papir på det ene museum for eksempel registreres som ét værk, mens det på et andet museum vil blive registreret som flere. Varierende værkdefinitioner kan gøre undersøgelsens data mindre repræsentative.
- Undersøgelsen tager ikke højde for de udfordringer, som forskellige ansvarsområder kan medføre for en ligelig repræsentation. Det gælder f.eks. når et museum har ansvar for én mandlig kunstners virke, eller når et museums tidsmæssige ansvarsområde ligger før kvinder blev optaget på kunstakademierne. Dette kan også komme til udtryk i erhvervelsessummerne.

